

ENVIROGUARD™ OCV

TROUSSE DE VENTILATION DE CARTER

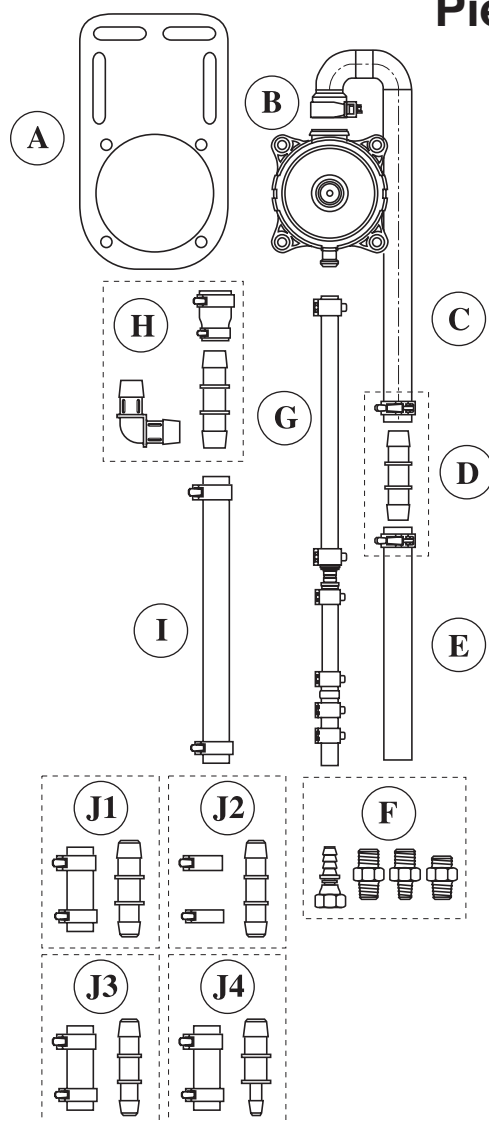
Fleetguard®

NOTICE D'INSTALLATION POUR



Applications CV50108 60-90 HP
Applications CV50109 91-120 HP
Applications CV50110 121-160 HP
Applications CV50111 161-220 HP
Applications CV50112 221-300 HP
Support de montage n° 393814000S

Pièces constituanes



- A. Support de montage
(non inclus dans la trousse)
- B. Matériel de montage et
d'assemblage du reniflard
- C. Tuyau d'évent
- D. Raccord et étrangleurs de
tuyau d'évent
- E. Rallonge de tuyau d'évent
- F. Coupleur et raccords à embout
mâle de bloc-cylindres
- G. Assemblage du tuyau de vidange
- H. Raccords et étrangleurs de
tuyau de reniflard
- I. Assemblage du tuyau d'alimentation
- J. Raccords et étrangleurs de tuyau
d'alimentation

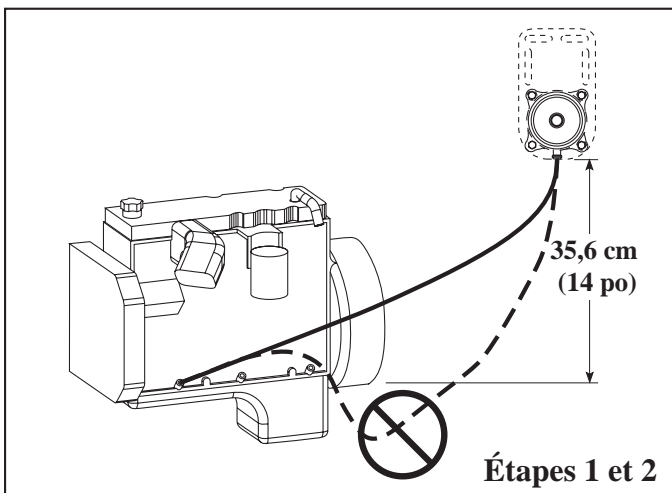
MISE EN GARDE : Cette notice d'installation est destinée à l'usage de mécaniciens professionnels formés pour l'utilisation adéquate d'outils électriques et manuels en prenant des mesures de sécurité appropriées (telles que la protection des yeux).

Étapes d'installation

Notes avant installation

La trousse Enviroguard™ OCV peut être installée sur une vaste gamme de types de moteurs différents. Puisque la conception des moteurs varie considérablement, la taille des raccords diffère également selon les moteurs. Pour s'adapter à une vaste gamme d'applications, la trousse comprend des raccords, des connecteurs, des étrangleurs et des tuyaux supplémentaires. Ces pièces sont présentées dans des emballages séparés pour vous aider à choisir celles qui conviennent à votre application particulière. Puisque la plupart de ces pièces se ressemblent beaucoup, nous vous recommandons fortement de ne pas ouvrir les emballages avant d'avoir déterminé celles qui seront nécessaires à votre application. Chaque emballage est étiqueté (par exemple J1, J2) pour l'identifier au moment de son usage lors de l'installation.

Pour certaines applications, le raccord de vidange du carter servant à brancher et à canaliser le tuyau de vidange au carter doit être acheté directement auprès du fabricant du moteur. **Nous recommandons fortement de ne pas perforer le bloc-cylindres ou le carter d'huile pour utiliser les raccords livrés avec la présente trousse. Vérifiez si l'un des raccords livrés dans l'emballage « F » peut être installé correctement sur le bloc-cylindres avant d'entreprendre le montage.**

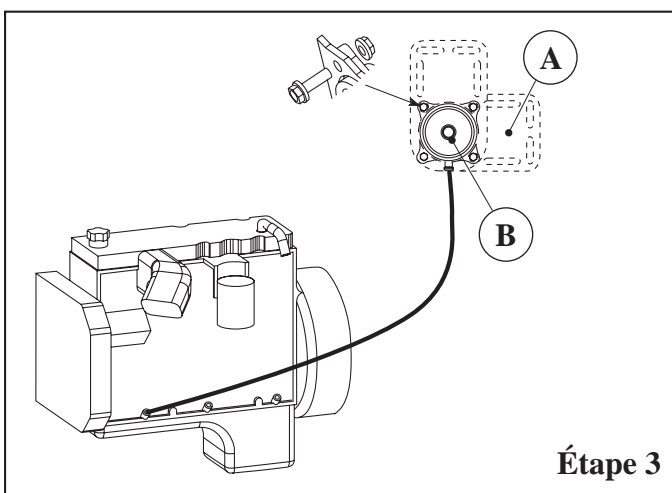


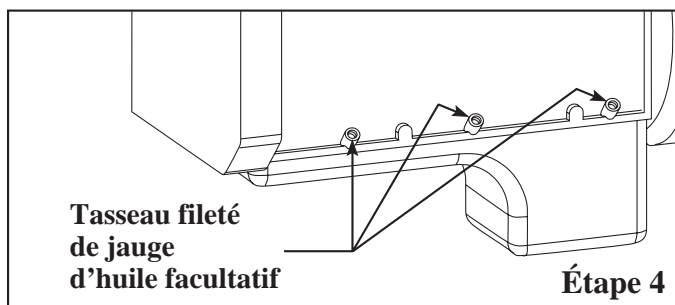
Repérage et montage de l'assemblage du reniflard

Étape 1 - Examinez les deux côtés du bloc-cylindres pour déterminer l'option de retour d'huile la mieux adaptée. Sélectionnez un tasseau ou toute autre option d'entrée qui permettront au tuyau de vidange, lorsque installé, de passer directement de l'assemblage du reniflard au carter. **Le tuyau de vidange doit être libre de toute boucle, de tout pli ou de toute courbure abrupte pour assurer le drainage adéquat de l'huile.**

Étape 2 - Sélectionnez la position du montage de l'assemblage et du support du reniflard à plus de 350 mm (14 po) au-dessus du niveau d'huile du carter et à plus de 100 mm (4 po) du collecteur d'échappement et de la tuyauterie d'échappement. Le côté froid du moteur est préférable. L'assemblage du reniflard doit être monté verticalement (tel qu'illustré) pour une installation conforme.

Étape 3 - Installez le support de montage, si nécessaire, à la position de montage choisie. Le support de montage peut être fixé à l'assemblage du reniflard selon quatre positions différentes en tournant simplement le support. Fixez l'assemblage du reniflard au support en utilisant le matériel fourni et en s'assurant qu'il est monté verticalement et que l'orifice de drainage de l'huile est dirigé vers le bas.



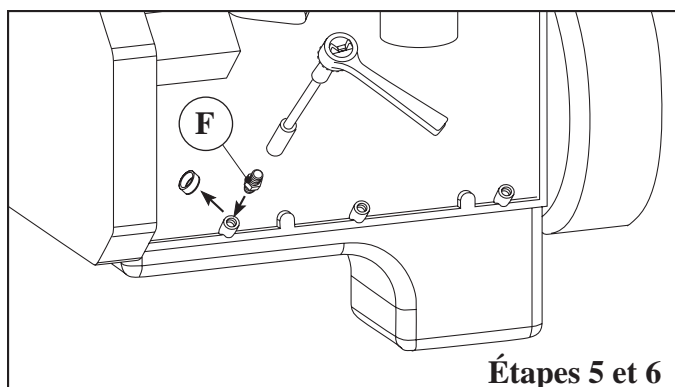


Installation du raccord à embout mâle

Étape 4 - Repérez le tasseau sélectionné au fond du bloc-cylindres (au-dessus du rail du carter) pour le montage du raccord cannelé à embout mâle de bloc-cylindres. Vérifiez le diamètre intérieur de l'orifice du tasseau pour déterminer si l'un des raccords de l'emballage « F » peut être employé.

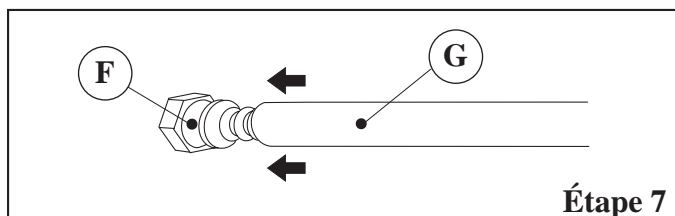
Si aucun des raccords ne peut être utilisé, demandez au fabricant du moteur quel raccord à embout mâle doit être employé pour accéder au carter. Dès que le raccord de carter approprié a été sélectionné, passez à l'étape 5.

Avertissement important : Ne percez pas le bloc-cylindres ou le carter d'huile pour utiliser les raccords livrés avec la présente trousse.



Étape 5 - Retirez le bouchon du tasseau avec soin pour éviter que des contaminants externes ne pénètrent dans le carter.

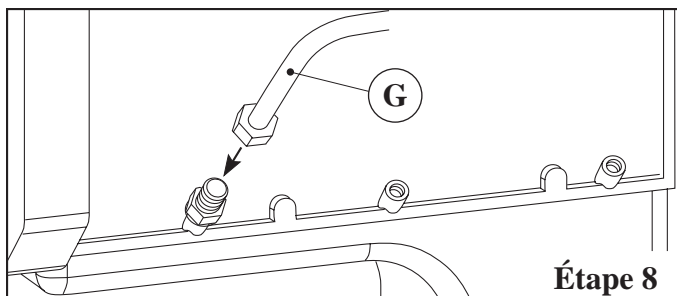
Étape 6 - Installez le nouveau raccord à embout mâle en le vissant dans le tasseau. Serrez le raccord jusqu'à ce qu'il s'appuie fermement sur le tasseau. **Ne serrez pas trop.**



Installation du tuyau de vidange

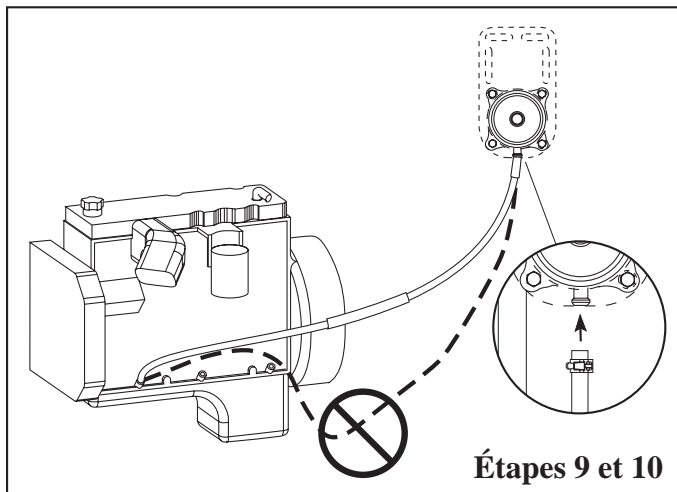
L'assemblage du tuyau de vidange comprend trois sections de tuyau ainsi que leurs connecteurs. Le tuyau au plus petit diamètre intérieur (0,375 po, 9,5 mm) se branche au coupleur cannelé. Le plus grand tuyau (0,5 po, 13 mm) se branche à l'assemblage du reniflard.

Étape 7 - Fixez le tuyau au plus petit diamètre intérieur au coupleur cannelé. Vérifiez que l'extrémité du tuyau est bien appuyée sur le collier de plastique du raccord.



Étape 8

Étape 8 - Branchez l'assemblage du tuyau de vidange au raccord de carter en vissant le coupleur dans l'extrémité fileté du raccord à embout mâle. Serrez la connexion jusqu'à ce qu'elle soit bien ajustée. **Ne serrez pas trop.**

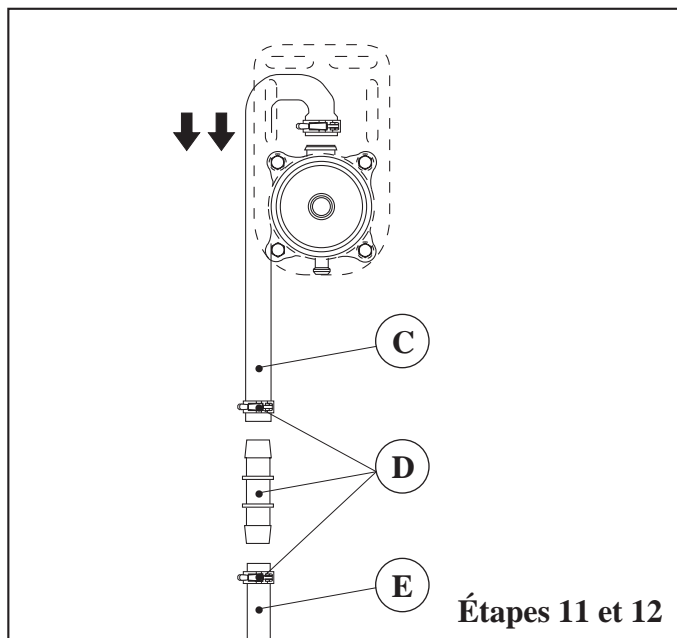


Étapes 9 et 10

Étape 9 - Alignez le tuyau de vidange vers l'assemblage du reniflard pour en établir la longueur appropriée.

MISE EN GARDE : Le tuyau de vidange doit être libre de toute boucle, de tout pli ou de toute courbure abrupte pour assurer le drainage adéquat de l'huile.

Étape 10 - Si le tuyau est trop long, coupez l'excédent à l'extrémité du tuyau ayant le plus grand diamètre intérieur. Fixez-le solidement au reniflard avec l'étrangleur. **Inspectez à nouveau le tuyau et son passage pour qu'ils soient libres de toute boucle, de tout pli ou de toute courbure abrupte.**



Étapes 11 et 12

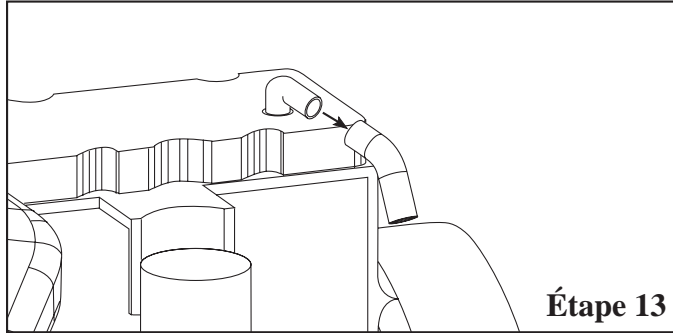
Installation du tuyau d'évent et du tuyau de rallonge d'évent à l'assemblage du reniflard

Étape 11 - En utilisant les étrangleurs et le raccord en plastique de l'emballage « D », montez le tuyau d'évent. Glissez d'abord les étrangleurs sur les tuyaux à relier. Joignez ensuite les deux tuyaux d'évent en utilisant le raccord en plastique. Réorientez les étrangleurs pour fixer solidement les deux tuyaux au raccord.

Étape 12 - Installez l'extrémité recourbée de l'assemblage du tuyau d'évent dans l'assemblage du reniflard en enfilant le dernier étrangleur de l'emballage « D » à l'extrémité du tuyau. Faites passer le tuyau au-dessus de l'orifice du reniflard. Fixez-le solidement avec l'étrangleur. Assurez-vous que tout l'assemblage du tuyau d'évent pointe vers le bas.

Soutenez l'assemblage du tuyau d'évent en fixant le tuyau à un point fixe du compartiment moteur au moyen d'attaches à tête d'équerre.

MISE EN GARDE : N'écrasez pas et ne tordez pas le tuyau au moment de fixer les attaches à tête d'équerre. Assurez-vous que la rallonge d'évent pointe vers le bas.

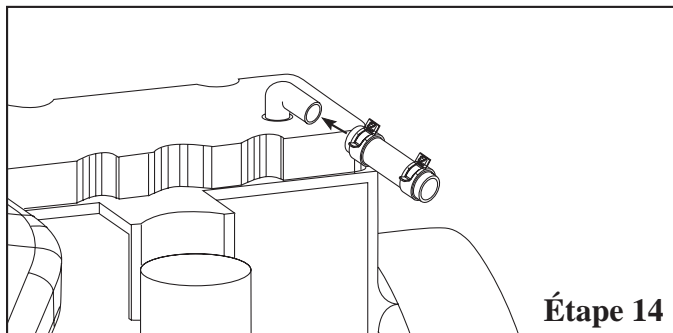


Installation de l'assemblage du tuyau d'alimentation du reniflard

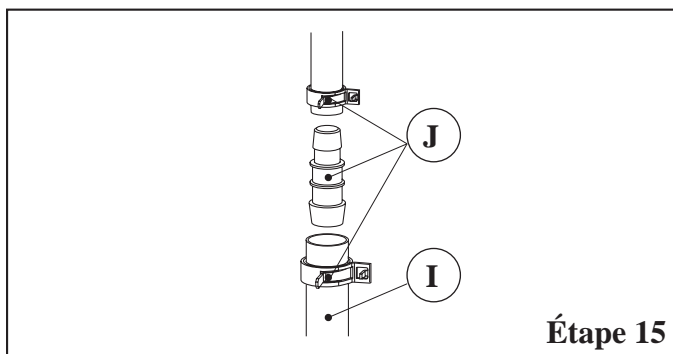
L'installation de l'assemblage du tuyau d'alimentation du reniflard exige d'abord que l'on choisisse l'emballage de tuyau d'alimentation (J1, J2, J3 ou J4) requis pour le type de moteur. Chaque emballage « J » comprend des tuyaux, des étrangleurs et des adaptateurs variés pour brancher le nouvel assemblage du tuyau de reniflard à l'évent de reniflard de moteur existant.

Les moteurs à deux événements de reniflard ont besoin d'une trousse d'installation supplémentaire. Cette trousse d'installation porte le numéro de pièce 394316000S.

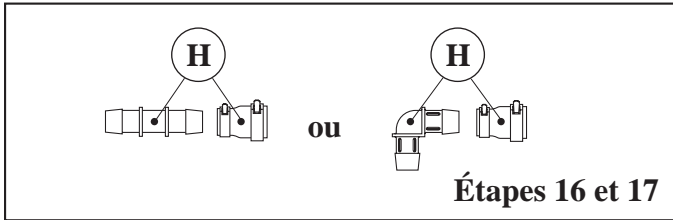
Étape 13 - Retirez le tuyau de reniflard existant du moteur et mesurez le diamètre extérieur du tube métallique d'évent de reniflard. Sélectionnez l'emballage de branchement de tuyau d'alimentation (J1, J2, J3 ou J4) en vous basant sur la dimension du diamètre extérieur du tube métallique d'évent. Chaque emballage comprend des tuyaux de diamètres intérieurs différents pour créer une connexion adéquate avec le tube d'évent de reniflard existant.



Étape 14 - Installez le tuyau de 102 mm (4 po) de l'emballage « J » sélectionné au tube d'évent du moteur et fixez-le solidement avec l'étrangleur. (Si le diamètre extérieur du tube de reniflard est de 19 mm (0,75 po), coupez une section de tuyau d'alimentation (I) de 102 mm (4 po) livré avec la présente trousse.)

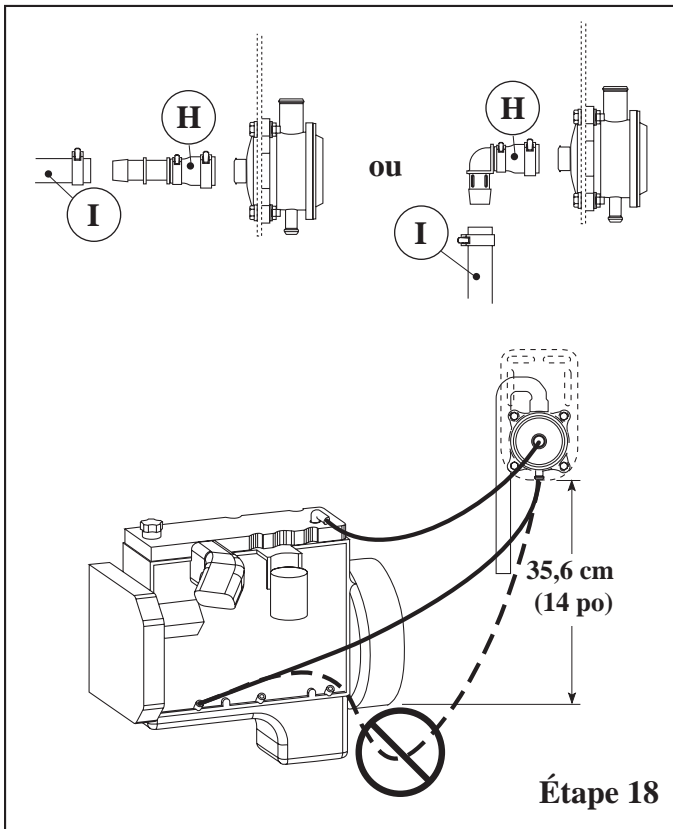


Étape 15 - En utilisant le raccord en plastique livré avec l'emballage « JJ » sélectionné, branchez le tuyau de 102 mm (4 po) dans l'assemblage du tuyau d'alimentation. Glissez d'abord les étrangleurs sur les tuyaux à relier. Joignez ensuite les deux tuyaux en utilisant le raccord. Réorientez les étrangleurs pour fixer solidement les deux tuyaux au raccord.



Étape 16 - Alignez le nouvel assemblage du tuyau d'alimentation vers l'assemblage du reniflard Enviroguard. Selon le passage du tuyau, établissez quel raccord de l'emballage « H » sera employé. Le raccord droit ou le raccord à 90 degrés peuvent être employés selon l'emplacement de l'évent de moteur et du passage du tuyau.

Étape 17 - Après avoir établi quel raccord en plastique sera utilisé lors du montage, assemblez à l'avance l'adaptateur de tuyau moulé au raccord en plastique et fixez-les solidement avec des étrangleurs.



Étape 18 - Installez l'adaptateur de reniflard moulé à l'assemblage du reniflard Enviroguard et fixez-les solidement avec l'étrangleur. Alignez l'assemblage du tuyau d'alimentation vers le raccord de reniflard en plastique. Coupez l'extrémité au diamètre intérieur de 19 mm (0,75 po) du tuyau à la longueur désirée. Reliez le tuyau au raccord de reniflard en plastique et fixez-les solidement avec l'étrangleur.

MISE EN GARDE : Assurez-vous que le passage du tuyau est à plus de 100 mm (4 po) du collecteur et de la tuyauterie d'échappement. Évitez de trop écourter le tuyau pour l'empêcher de se tordre après l'installation.



Pour plus d'information, communiquez avec le centre d'assistance à la clientèle

au 1-800-22FILTER (1-800-223-4583), télécopieur : 1-800-999-8664

ou visitez notre site www.fleetguard.com